

## 吹風機的發展史與選擇

資料整理：黃翠如/專技助理教授

相信日新月異的當代，愛美的我們，生活中的「吹風機」已經成為必不可少的小型家用電器。隨著時代的變遷、商業文化的快速入侵，讓人都有目不暇給的感官刺激，人們對於吹風機的「**內在功能**」及「**外型設計**」的定義標準也愈來愈高，吹風機已不再是只有將頭髮吹乾的功效，近年來**負離子**、**智慧溫控**、**避免毛躁**、**減少靜電**等效能的吹風機，也如雨後春筍般推陳出新。

要知道一把好的吹風機可以讓我們在繁忙時刻，省下許多整理毛躁髮的時間，並吹整出理想造型；現在就讓我們一起來回味——吹風機從過去到現在的演變，以及該如何挑選一支適合自己的吹風機吧！



兼具美學與效能的 dyson 吹風機

圖片來源: dyson

如果你生活在 **19 世紀末**，有人邀請你外出遊玩而你又不想跟她們去，那你完全可以說：「想去理髮店洗個頭。」這是一個十分得體的藉口，因為洗頭用不了多長時間，但是把頭髮吹乾可是一件非常**耗時**的事情。然而，吹風機在尚未被發明前，是以吸塵器的概念，將頭髮以髮網罩住後將水分吸乾，稱為：**電吹風機**



吹風機的前身：電吹風機

圖片來源:@sharonblaineducation(Instagram)

吹風機發明於 1890 年，來自法國的亞歷山大·戈德弗羅伊在他的理髮店裡創造出了第一個模型；他的發明看上去就像是一個汽車的引擎蓋固定在那裡，不能移動；人們只有坐在下面才能使用，有一根管道將它連接到一個煤氣爐上。



世界上第一台吹風機

圖片來源:@sharonblaineducation(Instagram)

1951年，帽式烘乾機進入市場。它的作用原理是將烘乾機與一根管子相連，管子的另一頭連接到一個有孔的帽子裡，這頂帽子可以戴在使用者的頭上。這種機器能夠向整個頭部散發出均勻的熱量。



帽式烘乾機的原型

圖片來源:@sharonblaineducation(Instagram)

後來，**手持式吹風機**開始進入市場。這主要是由於**白十字品牌**等公司的創新，使吹風機變得越來越小，以至於可以用手拿著使用；不過這款吹風機的重量大約在**2磅（0.9公斤）**左右，以手持方式使用起來依然十分困難。



白十字品牌初研發的手持式吹風機

圖片來源:@sharonblaineducation(Instagram)

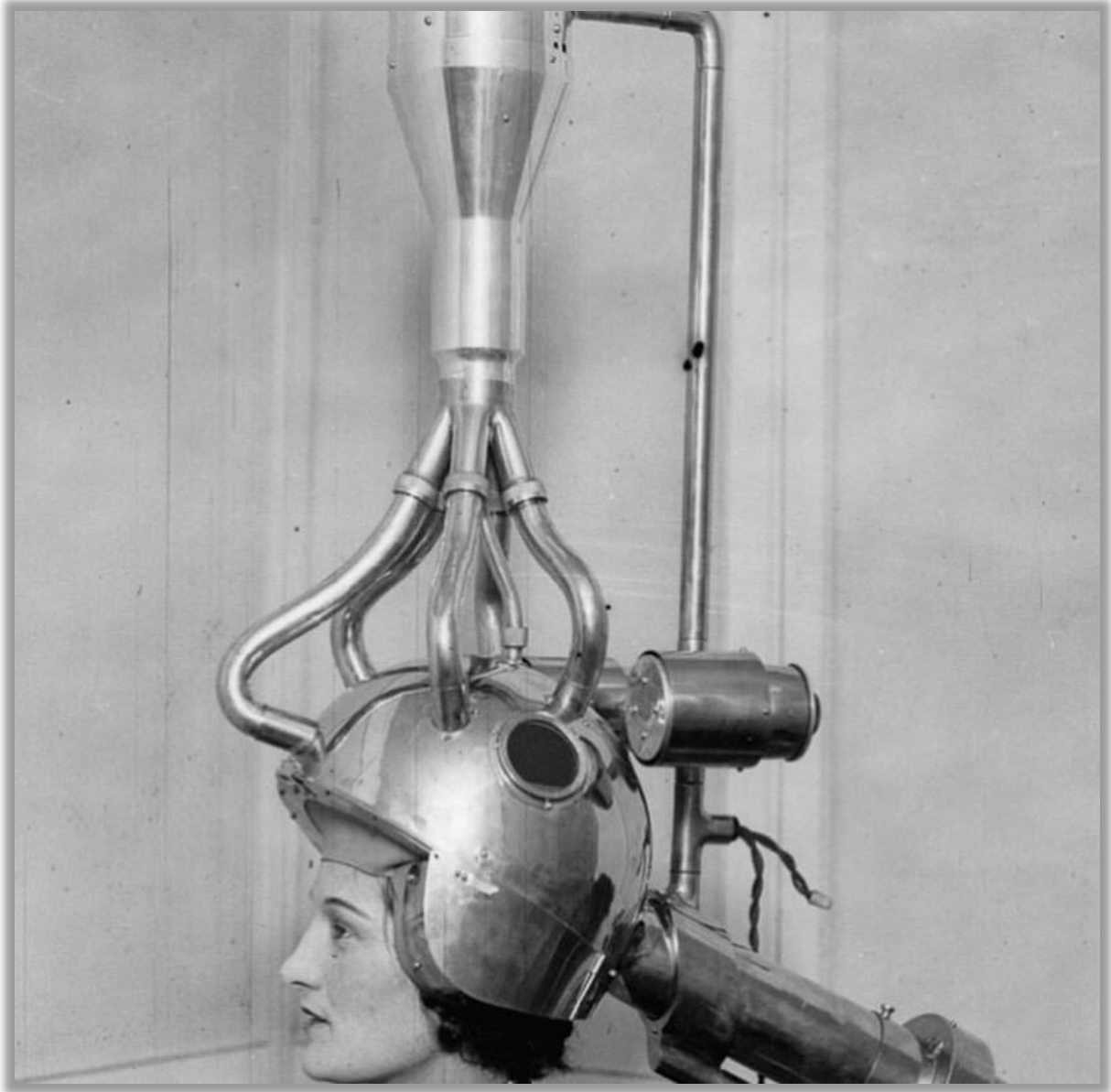
當時的吹風機的功率只有 **100 瓦特**，這大大延長了頭髮乾燥所需的時間；相比之下，如今我們經常使用的普通吹風機的功率，最大可以達到 **2000 瓦特**。



1930 年代發明的新式烘乾機

圖片來源:@sharonblaineducation(Instagram)

20 世紀 50 年代還出現了硬罩式吹風機，這在早期美髮沙龍中也是最常見的類型。它有一個堅硬的塑料頭盔包裹着人的頭部，與之前的烘乾機相比，它的功率提高了很多。



硬罩式吹風機

圖片來源:@sharonblaineducation(Instagram)

自 1920 年以來，吹風機的改進主要集中在**功率**的提高，以及**表面材料**的變化方面。其中一大改變，就是使用了高質量的**塑料**，這也使得它的重量變得更為**輕便**。



1920 年後以塑料改良的吹風機

圖片來源:@sharonblaineducation(Instagram)

時至今日，隨著手持式電吹風的普及，這樣原始的烘乾機已經逐漸退出了歷史舞台，不過也感念這些前人的發明，讓我們現在的吹風機能夠有更多樣化的效能及設計呈現在世人眼前。

而當代的吹風機，基本上可以參考以下三點依據做選購：

1. **溫度**：溫度是影響髮質最重要的關鍵，即使只有局部的高溫，就可能造成傷害，建議選擇有**智慧溫控**或**冷熱風交替**功能的吹風機，透過降低熱風傷害來保護頭皮與髮絲。

2. **風量**：除了溫度之外，**影響吹整(吹乾)速度**的另一大要素就是風量。**吹乾的速度越快，越有助於降低頭髮的毛躁感**。而透過風速減少吹整的時間的同時，也可以降低溫度對於頭髮的傷害。

3. **附加功能**：近年新款吹風機都會加上輔助的新功能或**配件**，可以在吹整的同時塑造造型，以及減少溫度對敏感性頭皮的傷害。其他功能像是**負離子**，也可以幫助**減少靜電**、**避免毛燥**的問題等。使用者可以多加評估，去選擇出最適合自己的吹風機。

## 為什麼一支對的吹風機很重要？

以皮膚原理來舉例，過乾皮膚的保養重點在基本的「保濕」，而髮質的維護也在最基本的「吹乾」。髮質與皮膚的維護是一樣的道理，基本的健康基底需要做好。許多人會詢問為何使用了護髮油、髮膜等都還是沒辦法修復髮質，其實很重要的一個關鍵，就是沒有選擇對的吹風機！

若吹風機沒有適當的風速跟溫度將毛鱗片做收合的動作，容易因高溫而使毛鱗片受損而產生空洞、乾燥缺水，因此後續再多的護理產品也都沒辦法真的吸收、養出漂亮的髮質。

洗髮、吹整頭髮基本上是大家每天都會做的事情，因此一台好的吹風機就是在每天幫你維護頭髮的基礎保養，去減低頭髮的毛躁問題，對於髮質不好、毛躁、髮尾分叉、或有自然捲的人來說，不只可以透過護髮產品做好保養，選擇一台對的吹風機更為重要。

## 髮質不同在使用吹風機上的技巧什麼不同嗎？

- **細軟髮**：細軟髮質因**不夠強韌**，較為敏感，建議使用**較低的溫度**。若遇過熱的溫度，容易使頭髮毛躁產生靜電與分岔，若有漂染，顏色也會因為高溫而產生變化。而細軟髮的髮根容易扁塌，吹髮時可使用**梳子先固定髮根**，再以吹風機定型。
- **粗硬髮**：建議選擇有特殊配件或**吹嘴較窄**的產品。使用過大、過寬的吹風機容易吹出較為分散的風向，不易使毛鱗片順合，進而導致頭髮毛躁不好梳整。
- **自然捲**：自然捲的原因為毛鱗片本身沒有整齊規律排列，因此會使頭髮產生捲度或毛躁。建議頭髮**盡快吹乾**，因為濕的時候，毛鱗片是處於打開的狀態，也是頭髮最脆弱的時候，如果沒有盡快吹乾，髮絲內的**溼氣容易使頭髮變得毛躁蓬亂**，再吹整反而更難整理。